

➤ 今年（2012年）の野生動物交通事故確認情報

●今年発生したヤンバルクイナの交通事故確認状況

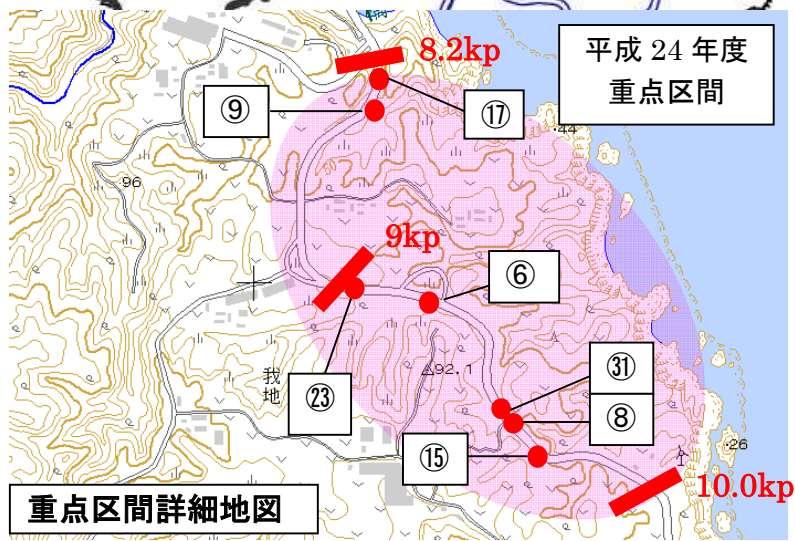
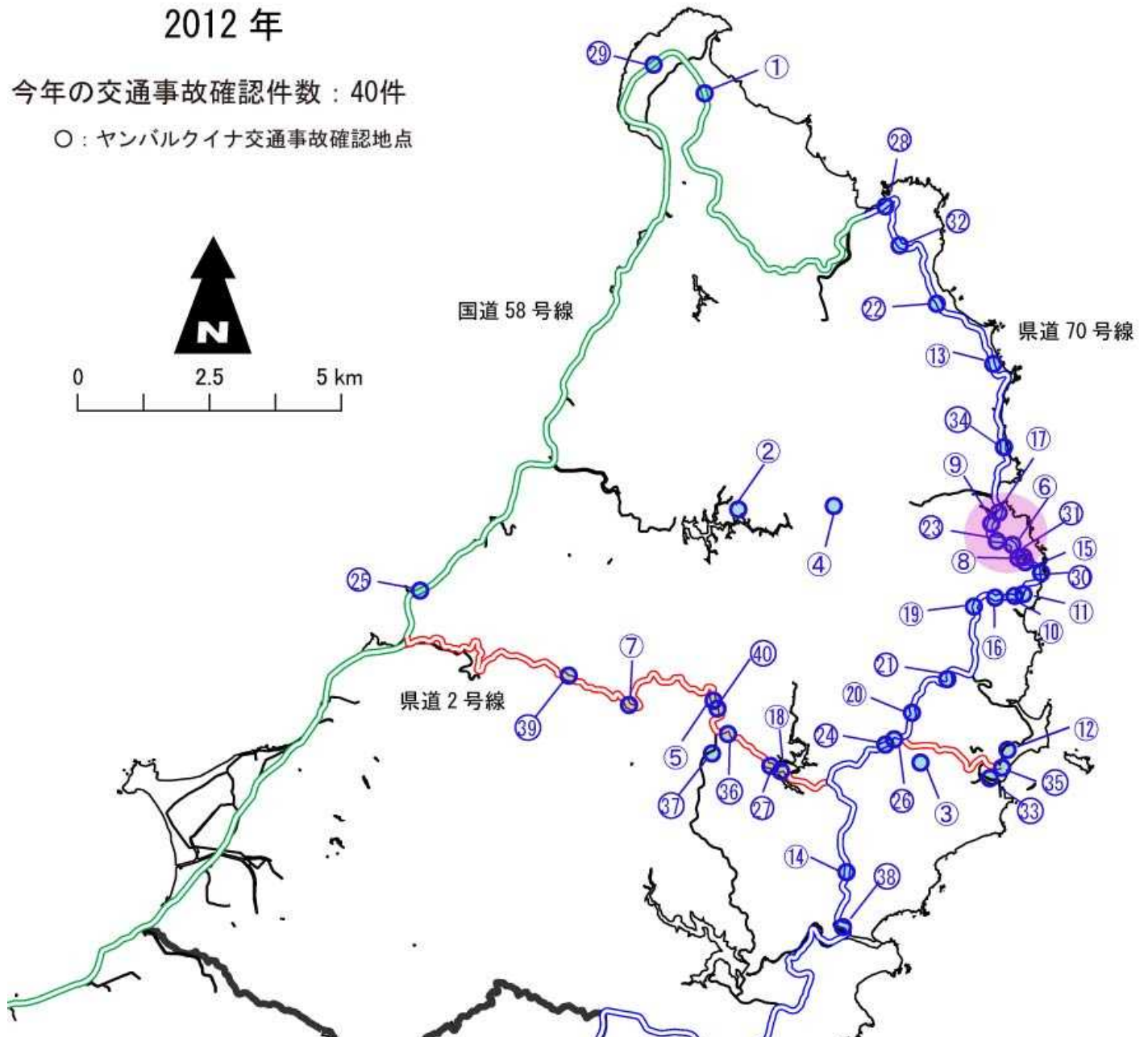
地図番号	発見日時	発見場所	個体情報	個体状況	発見場所詳細
①	1月3日(火) 10時30分	国頭村辺戸	若鳥または成鳥 オス	死亡	国道58号線7kp付近路上
②	2月3日(金) 14時25分	国頭村辺野喜	成鳥	死亡	辺野喜ダム周回道路上
③	2月10日(金) 10時30分	国頭村安田	メス	死亡	県道2号線14.2kp付近の 作業道
④	2月11日(土) 19時50分	国頭村辺野喜	若鳥または成鳥 メス	死亡	伊江Ⅱ号線を数百m北上 した路上
⑤	2月23日(木) 19時10分	国頭村安田	成鳥	死亡	県道2号線8.6kp付近路 上
⑥	2月27日(月) 6時55分	国頭村楚洲	成鳥	救護直後死 亡	県道70号線9.2kp付近路 上
⑦	2月28日(火) 19時00分	国頭村謝敷	成鳥オス	死亡	県道2号線5.72kp付近路 上
⑧	3月13日(火) 23時00分	国頭村字楚洲	成鳥オス	死亡	県道70号線9.5kp付近路 上
⑨	3月19日(月) 14時30分	国頭村字楚洲	成鳥メス	救護 →放鳥 (3/21)	県道70号線8.4kp付近路 上
⑩	4月2日(月) 17時40分	国頭村字楚洲	成鳥メス	救護 →搬送中に 死亡	県道70号線11.2kp付近 路上
⑪	4月20日①(金) 13時40分	国頭村字楚洲	-	死亡	県道70号線11.1kp付近 路上
⑫	4月20日(金) 17時35分	国頭村字安田	成鳥	死亡	村道安田・伊部線路上
⑬	4月22日(日) 7時50分	国頭村字楚洲	成鳥メス	死亡	県道70号線4.95kp付近 路上
⑭	4月24日(火) 17時30分	国頭村字安波	成鳥	死亡	県道70号線19.5kp付近 路上
⑮	4月25日(水) 12時30分	国頭村字楚洲	成鳥	死亡	県道70号線9.7kp付近路 上
⑯	4月26日(木) 8時30分	国頭村字楚洲	成鳥	死亡	県道70号線11.38kp付近 路上
⑰	5月6日(日) 16時14分	国頭村字楚洲	成鳥オス	死亡	県道70号線8.26kp付近 路上
⑱	5月9日(水) 17時30分	国頭村字安田	成鳥	死亡	県道2号線10.9kp付近路 上
⑲	5月13日(日) 17時20分	国頭村字安田	成鳥	死亡	県道70号線11.85kp付近 路上

⑳	5月19日(土) 6時30分	国頭村字安田	成鳥メス	死亡	県道70号線15.12kp付近路上
㉑	5月19日(土) 20時17分	国頭村字安田	成鳥メス	死亡	県道70号線13.7kp付近路上
㉒	5月20日(日) 17時17分	国頭村字楚洲	成鳥	死亡	県道70号線3.53kp付近路上
㉓	5月25日(金) 18時30分	国頭村字楚洲	成鳥	死亡	県道70号線9.0kp付近路上
㉔	5月30日(水) 22時15分	国頭村字安田	成鳥メス	死亡	県道70号線16.13kp付近路上
㉕	5月31日(木) 12時18分	国頭村字謝敷	成鳥メス	救護直後 死亡	国道58号線21.5kp付近路上
㉖	5月31日(木) 21時49分	国頭村字安田	幼鳥	死亡	県道70号線15.85kp付近路上
㉗	6月7日(木) 6時01分	国頭村字安田	若鳥	死亡	県道2号線10.7kp付近路上
㉘	6月11日(月) 1時00分	国頭村字奥	成鳥	死亡	県道70号線0.6kp付近路上
㉙	6月19日(火) 2時00分	国頭村字宜名 真	成鳥オス	死亡	国道58号線9.4kp付近路上
㉚	6月26日(火) 18時30分頃	国頭村字楚洲	若鳥	死亡	県道70号線10.5kp付近路上
㉛	7月11日(水) 7時40分頃	国頭村字楚洲	成鳥	死亡	県道70号線9.5kp付近路上
㉜	7月23日(金) 6時00分頃	国頭村字奥	成鳥	死亡	県道70号線1.08kp付近路上
㉝	8月3日(金) 6時50分頃	国頭村字安田	若鳥オス	死亡	安田集落入口付近路上
㉞	5月14日(月) 14時頃	国頭村字楚洲	成鳥オス	死亡	県道70号線7.01kp付近路上
㉟	5月16日(水) 8時45分頃	国頭村字安田	成鳥オス	死亡	県道2号線16.23kp付近路上
㊱	8月11日(土) 7時頃	国頭村字安田	成鳥メス	死亡	県道2号線9.4kp付近路上
㊲	8月23日(木) 12時13分頃	国頭村字安波	若鳥オス	死亡	県道2号線から「学びの森」へ向かう路上
㊳	8月27日(月) 10時00分頃	国頭村字安波	若鳥	死亡	県道70号線20.8kp付近
㊴	8月28日(火) 10時25分頃	国頭村字謝敷	成鳥	救護 →放鳥 (9/20)	県道2号線4.2kp付近路上
㊵	9月30日(日) 16時30分頃	国頭村安田		死亡	県道2号線8.7KP付近路上

2012 年

今年の交通事故確認件数：40件

○：ヤンバルクイナ交通事故確認地点



- 事故地点
- 重点区間(県道 70 号線 8.2kp~10kp)

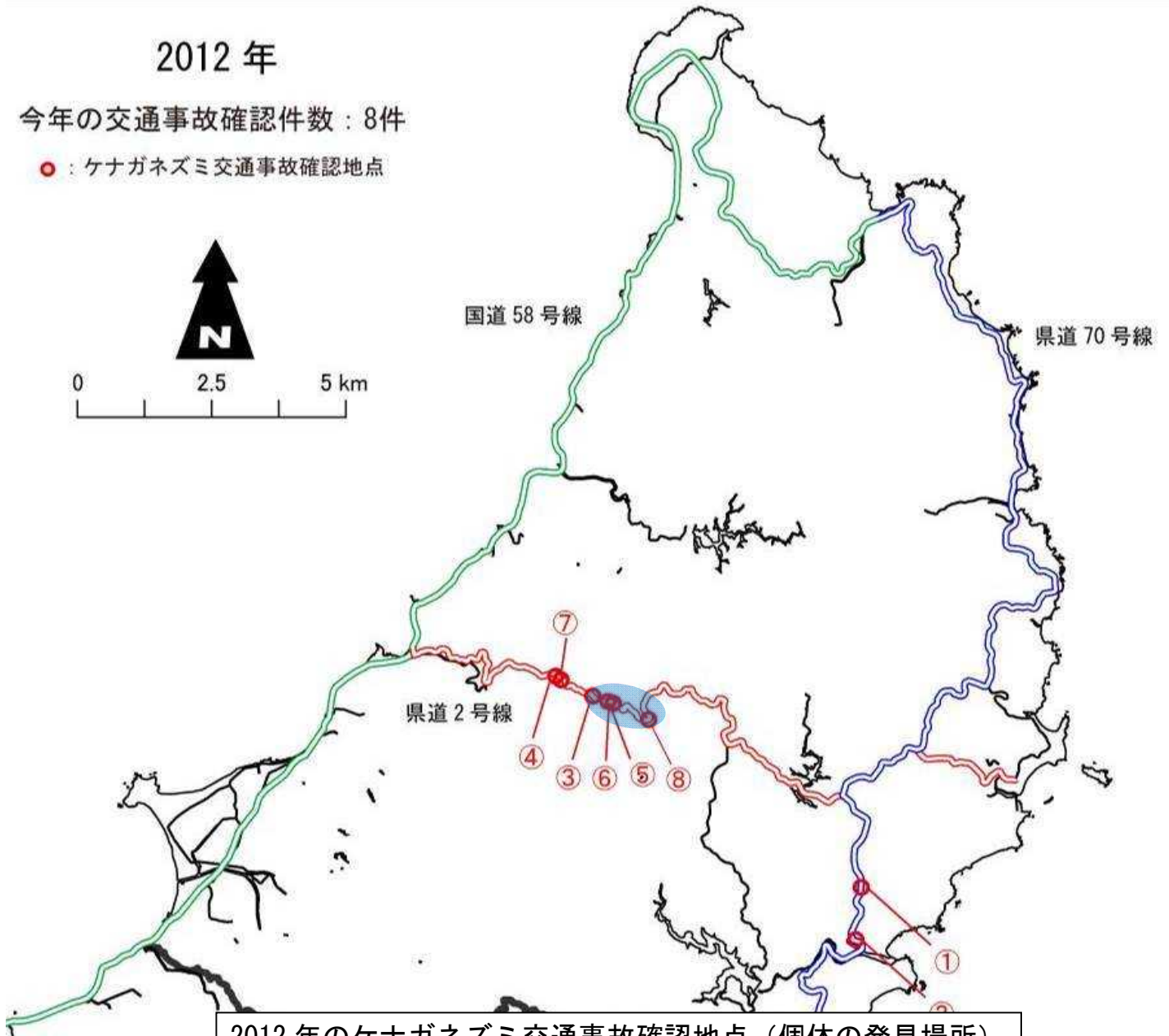
●今年発生したケナガネズミの交通事故確認状況

地図 番号	発見日時	発見場所	個体情報	個体状況	発見場所詳細
①	1月12日(木) 23時頃	国頭村安波	メス・幼獣	死亡	県道70号線 奥起点より 19.5kp 付近路上
②	1月14日(土) 16時頃	国頭村安波	成獣	死亡	県道70号線 奥起点より 20.75kp 付近路上
③	1月14日(土) 19時56分	国頭村謝敷	メス・幼獣	死亡	県道2号線 与那起点 より 4.52kp 付近路上
④	1月23日(月) 20時30分	国頭村与那	メス・成獣	救護 →翌日死亡	県道2号線 与那起点 より 3.8kp 付近路上
⑤	1月24日(火) 21時40分	国頭村謝敷	メス・成獣	死亡	県道2号線 与那起点 より 5.2kp 付近路上
⑥	1月30日(月) 21時00分	国頭村謝敷	メス・成獣	死亡	県道2号線 与那起点 より 5.1kp 付近路上
⑦	5月25日(金) 2時43分頃	国頭村与那	オス・幼獣	死亡	県道2号線 与那起点 より 3.8kp 付近路上
⑧	8月8日(水) 21時50分頃	国頭村謝敷	オス・成獣	死亡	県道2号線 与那起点 より 6.0kp 付近路上

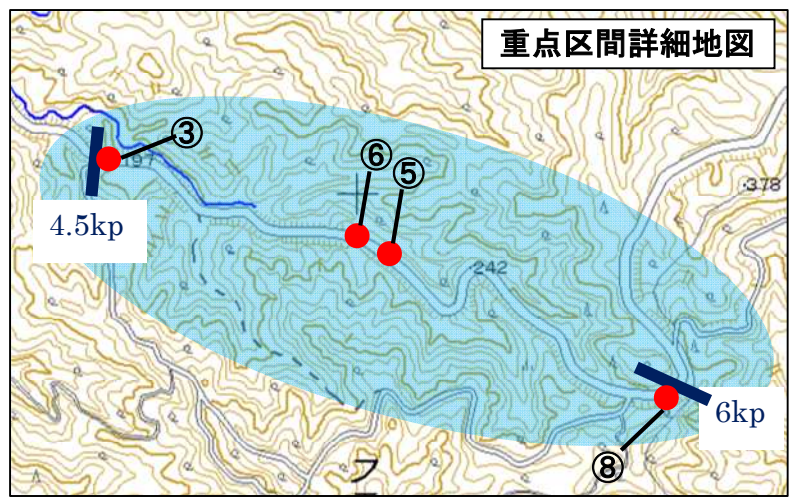
2012 年

今年の交通事故確認件数：8件

●：ケナガネズミ交通事故確認地点



2012年のケナガネズミ交通事故確認地点（個体の発見場所）



●2012年交通事故確認件数 (2012年10月3日現在)

	1月		2月		3月		4月		5月		6月		7月		8月		9月		10月		11月		12月		総計	
	件数	(死亡)	件数	(死亡)	件数	(死亡)	件数	(死亡)	件数	(死亡)	件数	(死亡)	件数	(死亡)	件数	(死亡)	件数	(死亡)	件数	(死亡)	件数	(死亡)	件数	(死亡)	件数	(死亡)
ヤンバルクイナ	1	1	6	6	2	1	7	7	12	12	4	4	2	2	5	4	1	1							40	38
ノグチゲラ																									0	0
アカヒゲ																									0	0
ケナガネズミ	6	6	0	0	0	0	0	0	1	1	0	0	0	0	1	1									8	8
合計確認件数	7	7	6	6	2	1	7	7	13	13	4	4	2	2	6	5	1	1	0	0	0	0	0	0	48	46

※今回は、国内希少野生動植物種及び天然記念物に指定されている野生鳥獣のうち、現時点で交通事故が確認されている野生鳥獣を表に示した。

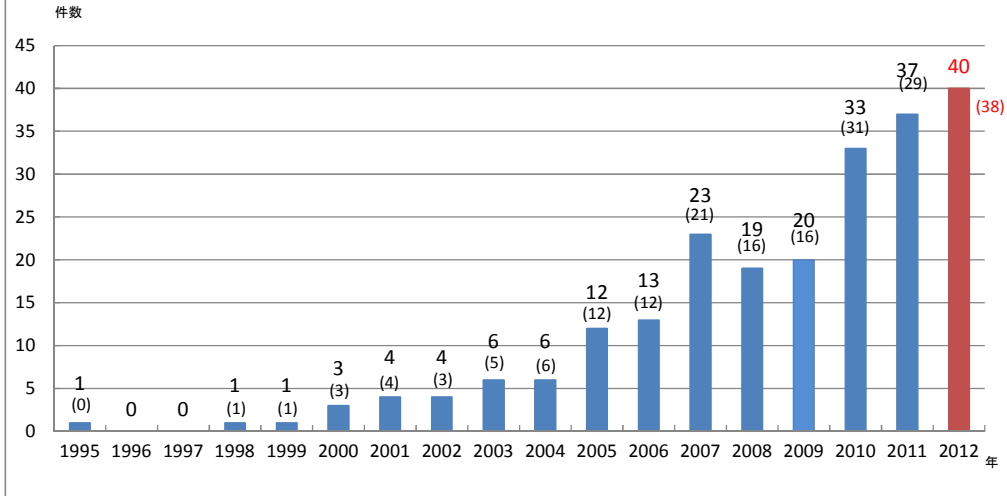
●ヤンバルクイナ交通事故確認件数 (2012年10月3日現在)

年	1月		2月		3月		4月		5月		6月		7月		8月		9月		10月		11月		12月		総計	
	件数	(死亡)	件数	(死亡)	件数	(死亡)	件数	(死亡)	件数	(死亡)	件数	(死亡)	件数	(死亡)	件数	(死亡)	件数	(死亡)	件数	(死亡)	件数	(死亡)	件数	(死亡)	件数	(死亡)
1995											1														1	(0)
1996																									0	(0)
1997																									0	(0)
1998											1	(1)													1	(1)
1999									1	(1)															1	(1)
2000								1	(1)		1	(1)							1	(1)					3	(3)
2001											2	(2)											2	(2)	4	(4)
2002					1				1	(1)							1	(1)					1	(1)	4	(3)
2003					1	(1)			3	(2)	1	(1)			1	(1)									6	(5)
2004									5	(5)	1	(1)													6	(6)
2005							2	(2)	4	(4)	5	(5)	1	(1)											12	(12)
2006	1	(1)			1	(1)	2	(2)	3	(3)	3	(2)			1	(1)					1	(1)	1	(1)	13	(12)
2007							1		4	(4)	7	(6)	2	(2)	7	(7)	1	(1)			1	(1)			23	(21)
2008					2	(1)	1	(1)	4	(4)	1	(1)	2	(2)	3	(2)	2	(2)	1	(1)	2	(1)	1	(1)	19	(16)
2009			1	(0)	1	(1)	4	(2)	4	(4)	8	(7)	0	(0)	1	(1)	0	(0)	1	(1)	0	(0)	0	(0)	20	(16)
2010	1	(1)					7	(7)	6	(5)	6	(5)	8	(8)	1	(1)	1	(1)	3	(3)					33	(31)
2011			1	(1)	2	(2)	4	(3)	6	(4)	6	(6)	3	(1)	6	(4)	2	(2)	4	(3)	2	(2)	1	(1)	37	(29)
2012	1	(1)	6	(6)	2	(1)	7	(7)	12	(12)	4	(4)	2	(2)	5	(4)	1	(1)							40	(38)
合計	3	(3)	8	(7)	10	(7)	28	(24)	54	(50)	47	(42)	18	(16)	25	(21)	8	(8)	10	(9)	6	(5)	6	(6)	223	(198)

●ケナガネズミ交通事故確認件数 (2012年10月3日現在)

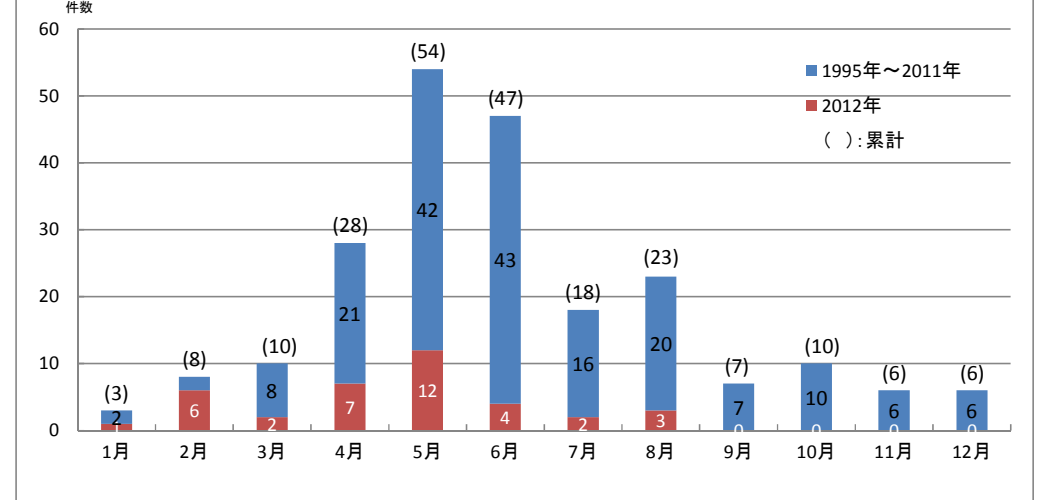
年	1月		2月		3月		4月		5月		6月		7月		8月		9月		10月		11月		12月		総計			
	件数	(死亡)	件数	(死亡)	件数	(死亡)	件数	(死亡)	件数	(死亡)	件数	(死亡)	件数	(死亡)	件数	(死亡)	件数	(死亡)	件数	(死亡)	件数	(死亡)	件数	(死亡)	件数	(死亡)		
2005																							1	(1)	1	(1)		
2006																							1	(1)	1	(1)		
2007																						1	(1)	1	(1)	2	(2)	
2008													1	(1)												1	(1)	
2009									1	(1)	2	(2)										1	(1)	1	(1)	5	(5)	
2010			2	(2)	2	(2)	1	(1)	2	(2)	3	(3)			1	(1)	2	(2)	2	(2)	0	(0)	2	(2)	2	(2)	17	(17)
2011			3	(3)	1	(1)	1	(1)	5	(5)	4	(3)	6	(6)	1	(1)	2	(2)	0	(0)	0	(0)	2	(2)	2	(2)	25	(24)
2012	6	(6)	0	(0)	0	(0)	0	(0)	1	(1)	0	(0)	0	(0)	1	(1)										8	(8)	
合計	6	(6)	5	(5)	3	(3)	2	(2)	9	(9)	9	(8)	7	(7)	3	(3)	4	(4)	2	(2)	2	(2)	8	(8)	60	(59)		

図1. ヤンバルクイナ交通事故確認件数(年別) ※()内は死亡件数



※2005年度からの事故確認件数の増加要因として、事故の増加というだけでなく、地元の方々などの協力により通報が増加している事も要因の一つである。

図2. ヤンバルクイナ交通事故確認件数(月別)



※例年、繁殖期間中である5月~6月に増加のピークがみられることから、今後も特に繁殖期(3月~9月頃)の交通に注意が必要である。

図3. ヤンバルクイナ交通事故確認件数(曜日別)

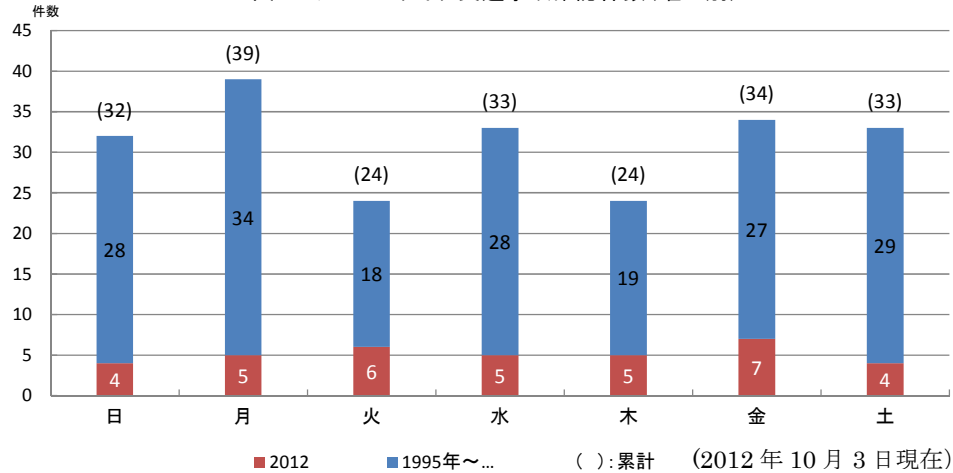
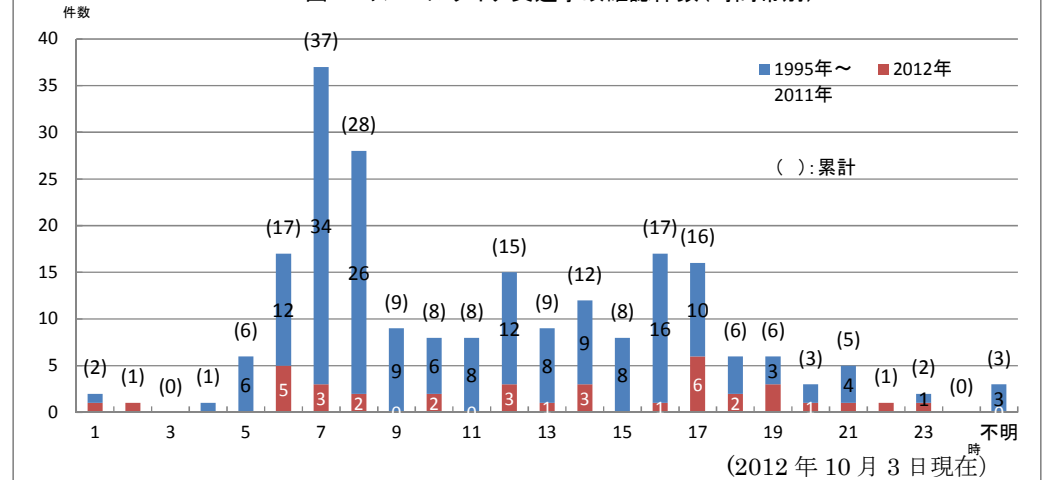


図4. ヤンバルクイナ交通事故確認件数(時間帯別)



※発見及び通報を受けた時刻のため、交通事故発生時刻と必ずしも一致しないが、2007年度に環境省で行ったヤンバルクイナのラインセンス調査においても、明け方及び夕方道路へのヤンバルクイナの出現が多いとのデータがでており、特に通勤時間の交通に注意が必要である。