

## ➤ 2013年の野生動物交通事故確認情報

### ●今年発生したヤンバルクイナの交通事故確認状況

重点区間内

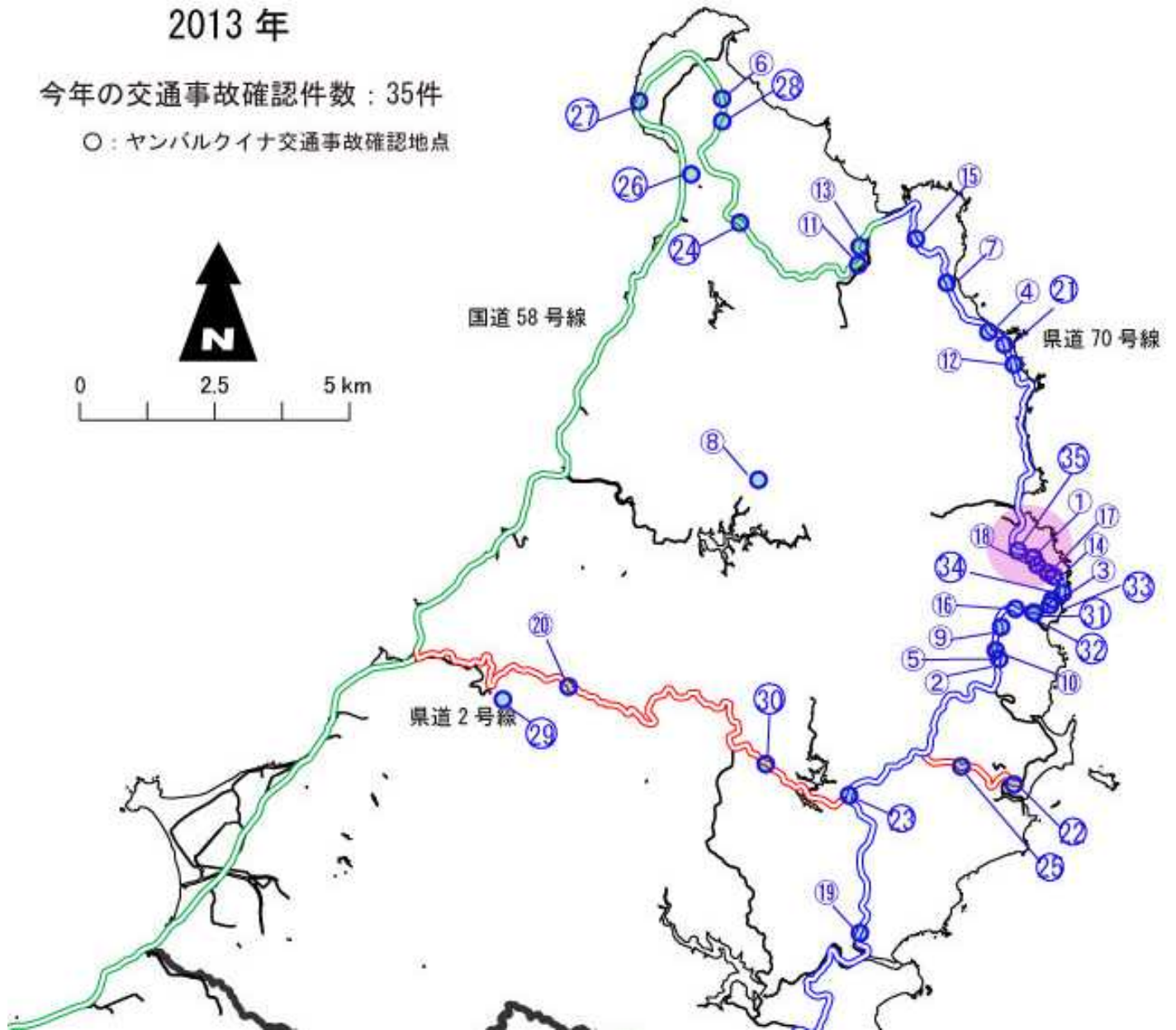
地図番号	発見日時	発見場所	個体情報	個体状況	発見場所詳細
①	2月7日(木) 19時00分	国頭村楚洲	若鳥または成鳥 メス	死亡	県道70号線 9.3kp 付近 路上
②	2月19日(火) 7時50分	国頭村楚洲	成鳥	死亡	県道70号線 12.4kp 付近 路上
③	2月21日(木) 8時00分	国頭村楚洲	若鳥または成鳥 メス	救護 →放鳥 (2/28)	県道70号線 10.3kp 付近 路上
④	3月6日(水) 11時10分	国頭村楚洲	—	死亡	県道70号線 4.3kp 付近 路上
⑤	3月12日(火) 7時30分	国頭村楚洲	成鳥メス	死亡	県道70号線 12.4kp 付近 路上
⑥	3月16日(土) 15時00分	国頭村辺戸	成鳥メス	死亡	国道58号線 7.0kp 付近 路上
⑦	3月16日(土) 16時40分	国頭村楚洲	成鳥	死亡	県道70号線 2.65kp 付近 路上
⑧	3月23日(土) 9時27分	国頭村辺野喜	若鳥または成長 オス	死亡	辺野喜楚洲線
⑨	3月30日(土) 8時05分	国頭村安田	成鳥オス	死亡	県道70号線 12.1kp 付近 路上
⑩	4月17日(水) 16時30分	国頭村安田	成鳥メス	死亡	県道70号線 12.6kp 付近 路上
⑪	4月19日(金) 8時30分	国頭村奥	成鳥メス	死亡	国道58号線 1.0kp 付近 路上
⑫	5月3日(金) 14時00分	国頭村楚洲	—	死亡	県道70号線 4.9kp 付近 路上
⑬	5月12日(日) 1時00分	国頭村奥	成鳥オス	死亡	国道58号線 0.8kp 付近 路上
⑭	5月17日(金) 6時30分	国頭村楚洲	成鳥	死亡	県道70号線 10.0kp 付近 路上
⑮	5月17日(金) 8時00分	国頭村奥	成鳥メス	救護 →放鳥 (5/18)	県道70号線 1.4kp 付近 路上
⑯	5月21日(火) 7時30分	国頭村安田	成鳥メス	死亡	県道70号線 11.5kp 付近 路上
⑰	5月23日(木) 18時15分	国頭村楚洲	成鳥	救護 →放鳥 (5/23)	県道70号線 9.9kp 付近 路上
⑱	5月25日(土) 8時40分	国頭村楚洲	成鳥メス	死亡	県道70号線 9.51kp 付近
⑲	5月30日(木) 7時48分	国頭村安波	成鳥オス	死亡	県道70号線 20.5kp 付近 路上

⑳	6月18日(火) 6時30分	国頭村謝敷	—	救護 →放鳥 (6/27)	県道2号線 4.0kp 付近路上
㉑	5月14日(火) 8時30分	国頭村楚洲	成鳥オス	死亡	県道70号線 4.4kp 付近路上
㉒	6月22日(土) 18時20分	国頭村安田	幼鳥オス	死亡	県道2号線 16.05kp 付近路上
㉓	7月8日(月) 0時5分	国頭村安田	成鳥オス	死亡	県道70号線 17.5kp 付近路上
㉔	7月8日(月) 6時55分	国頭村宜名真	—	死亡	国道58号線 4.2kp 付近路上
㉕	7月14日(日) 23時5分	国頭村安田	幼鳥	死亡	県道2号線 14.72kp 付近路上
㉖	7月22日(月) 6時30分	国頭村宜名真	成鳥オス	救護 →死亡 (7/24)	村道宜名真辺戸線 辺戸向けに500m程行った路上
㉗	7月25日(木) 8時9分	国頭村宜名真	幼鳥メス	死亡	国道58号線 10.0kp 付近駐車場
㉘	7月27日(土) 15時45分	国頭村辺戸	若鳥メス	死亡	国道58号線 6.8kp 付近路上
㉙	7月27日(土) 21時20分	国頭村与那	若鳥	死亡	与那林道 「琉球大学研究センター(与那フィールド)」から東に500m程行った路上
㉚	8月5日(月) 6時30分	国頭村安田	成鳥メス	死亡	県道2号線 10.4kp 付近路上
㉛	8月28日(水) 10時55分	国頭村楚洲	成鳥	救護 →放鳥 (9/3)	県道70号線 11.0kp 付近路上
㉜	9月23日(月) 16時50分	国頭村楚洲	若鳥または成鳥オス	死亡	県道70号線 11.0kp 付近路上
㉝	9月23日(月) 17時15分	国頭村楚洲	若鳥または成鳥メス	死亡	県道70号線 10.7kp 付近路上
㉞	10月23日(水) 15時15分	国頭村楚洲	—	死亡	県道70号線 10.5kp 付近路上
㉟	11月10日(日) 6時30分	国頭村楚洲	成鳥オス	死亡	県道70号線 9.0kp 付近路上

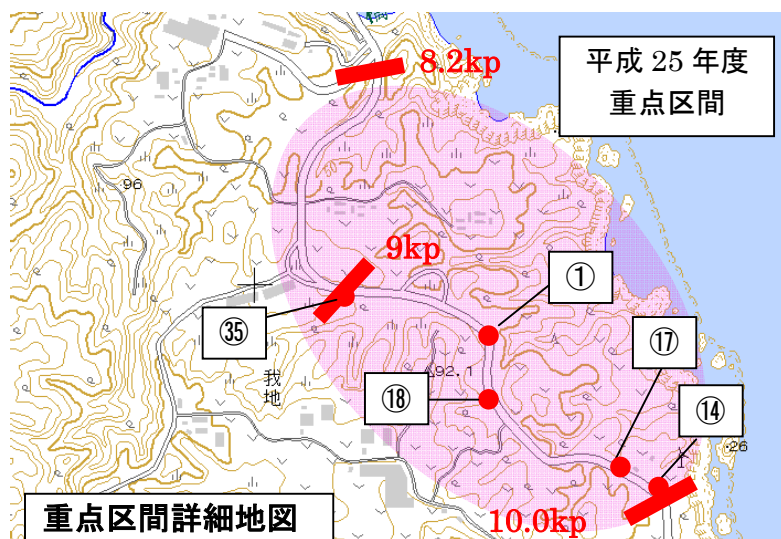
2013 年

今年の交通事故確認件数：35件

○：ヤンバルクイナ交通事故確認地点



2013 年のヤンバルクイナ交通事故確認地点（個体の発見場所）



- 事故地点
- 重点区間(県道 70 号線 8.2kp~10kp)

## ●今年発生したケナガネズミの交通事故確認状況

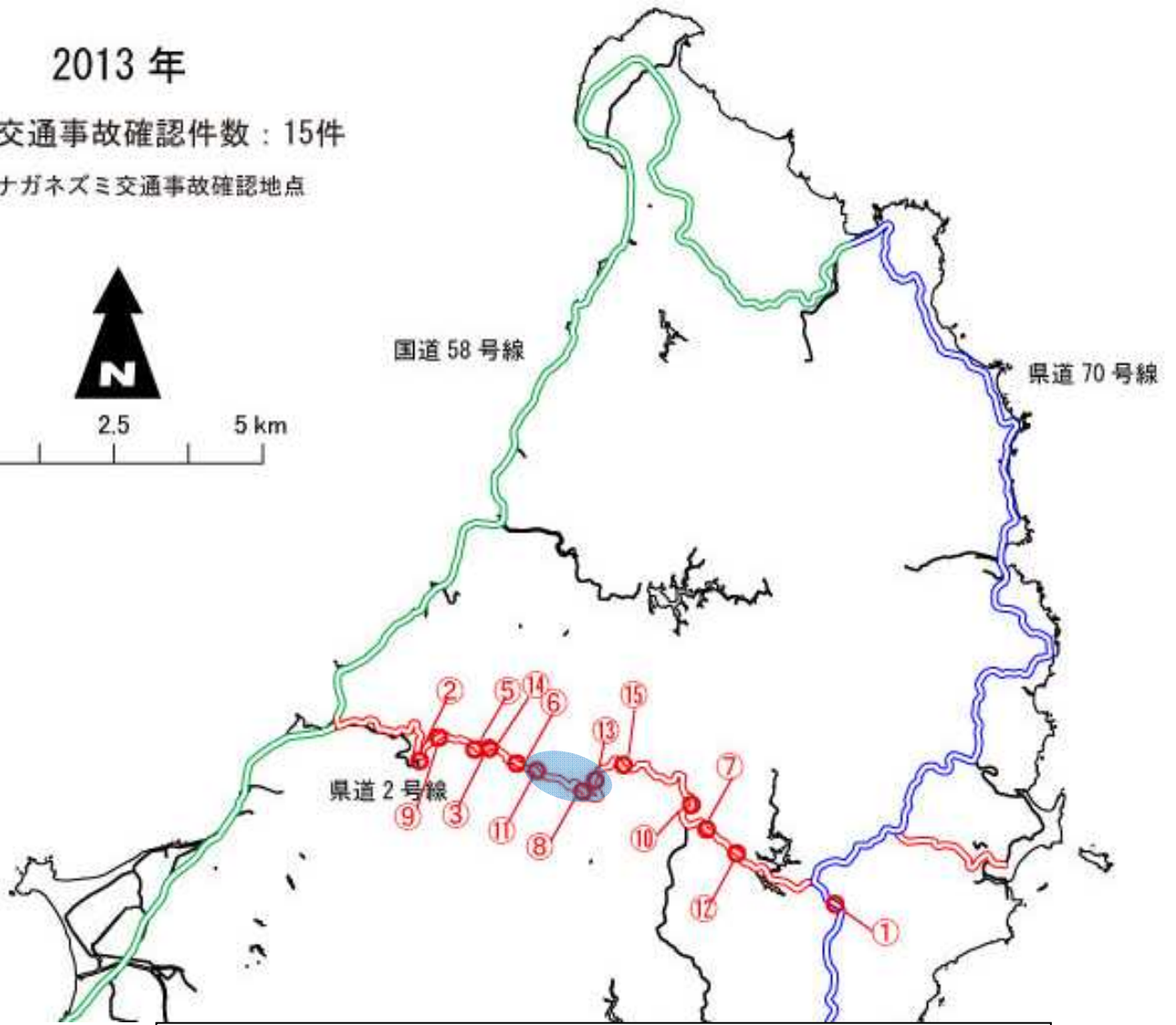
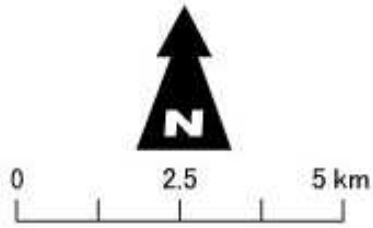
重点区内

地図 番号	発見日時	発見場所	個体情報	個体状況	発見場所詳細
①	1月31日(木) 8時10分	国頭村字安田	メス・成獣	死亡	県道70号線 18.1kp 付近 路上
②	2月4日(月) 21時40分	国頭村字与那	メス・幼獣	死亡	県道2号線 2.2kp 付近 路上
③	3月29日(金) 21時50分	国頭村与那	メス・幼獣	死亡	県道2号線 3.7kp 付近 路上
④	5月11日(土) 8時30分	国頭村字嘉	オス・成獣	死亡	国道58号線 15.0kp 付近 路上
⑤	6月21日(金)	国頭村与那	メス・幼獣	死亡	県道2号線 3.5kp 付近 路上
⑥	7月2日(火) 7時15分	国頭村謝敷	オス・成獣	死亡	県道2号線 4.12kp 付近 路上
⑦	7月9日(火) 22時50分	国頭村安田	メス 成獣もしくは 垂成獣	死亡	県道2号線 9.7kp 付近 路上
⑧	9月4日(水) 5時20分	国頭村謝敷	オス・成獣	死亡	県道2号線 5.7kp 付近 路上
⑨	9月10日(火) 19時50分	国頭村与那	—	救護直後死亡	県道2号線 2.8kp 付近 路上
⑩	9月23日(月) 20時10分	国頭村安田	オス・成獣	死亡	県道2号線 8.9kp 付近 路上
⑪	10月3日(木) 0時10分	国頭村謝敷	オス・成獣	死亡	県道2号線 4.8~4.9kp 付近路上
⑫	10月14日(月) 22時10分	国頭村安田	オス・成獣	死亡	県道2号線 10.2kp 付近 路上
⑬	10月15日(火) 0時28分	国頭村謝敷	オス・成獣	死亡	県道2号線 6.35kp 付近 路上
⑭	11月16日(土) 19時50分	国頭村与那	オス	死亡	県道2号線 3.7kp 付近 路上
⑮	11月10日() 19時42分	国頭村佐手	オス・成獣	死亡	県道2号線 7.0kp 付近 路上

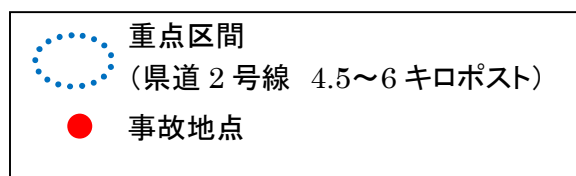
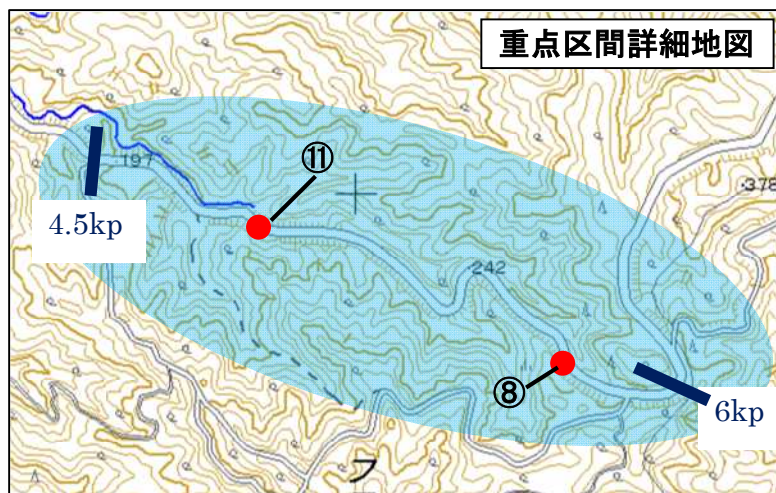
2013 年

今年の交通事故確認件数：15件

●：ケナガネズミ交通事故確認地点



2013 年のケナガネズミ交通事故確認地点（個体の発見場所）



●2013年交通事故確認件数 (2013年12月31日現在)

	1月		2月		3月		4月		5月		6月		7月		8月		9月		10月		11月		12月		総計	
	件数	(死亡)	件数	(死亡)	件数	(死亡)	件数	(死亡)	件数	(死亡)	件数	(死亡)	件数	(死亡)	件数	(死亡)	件数	(死亡)	件数	(死亡)	件数	(死亡)	件数	(死亡)	件数	(死亡)
ヤンバルクイナ	0	(0)	3	(2)	6	(6)	2	(2)	9	(7)	2	(1)	7	(7)	2	(1)	2	(2)	1	(1)	1	(1)	0	(0)	35	(30)
ノグチゲラ											1	(0)	0	(0)	1	(0)	0	(0)	0	(0)	0	(0)	0	(0)	2	(0)
アカヒゲ																	1	(0)	0	(0)	0	(0)	0	(0)	1	(0)
ケナガネズミ	1	(1)	1	(1)	1	(1)	0	(0)	1	(1)	1	(1)	2	(2)	0	(0)	3	(3)	3	(3)	2	(2)	0	(0)	15	(15)
合計確認件数	1	(1)	4	(3)	7	(7)	2	(2)	10	(8)	4	(2)	9	(9)	3	(1)	6	(5)	4	(4)	3	(3)	0	(0)	53	(45)

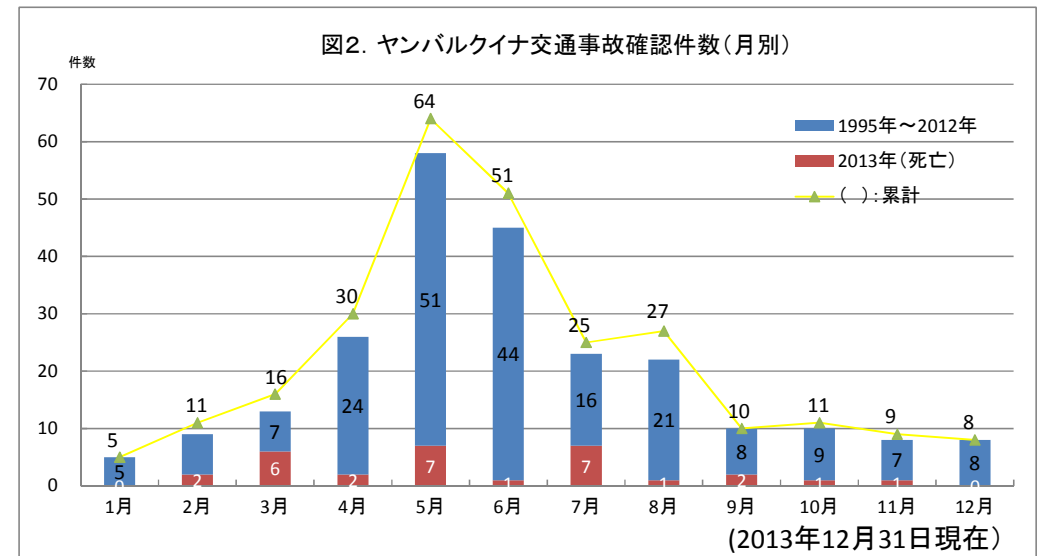
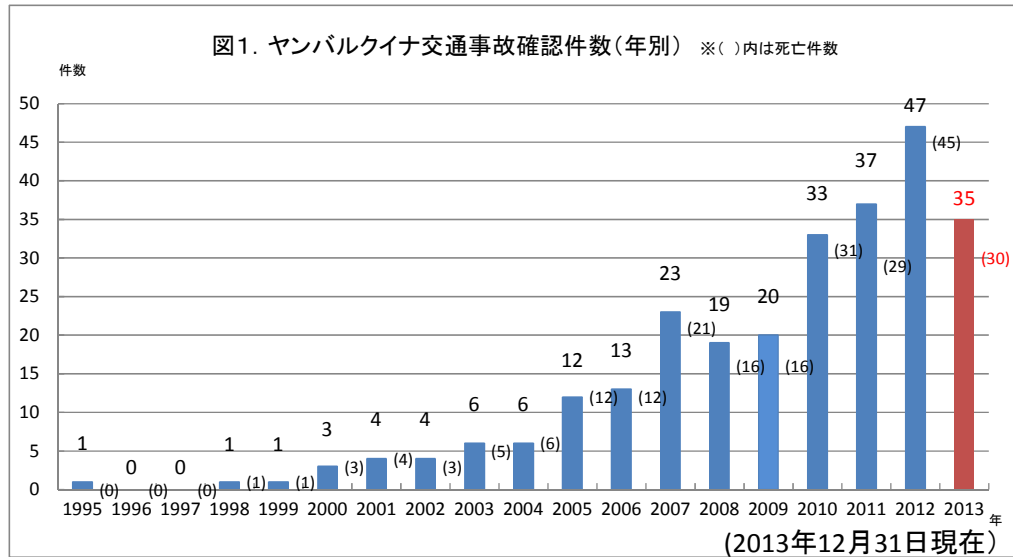
※今回は、国内希少野生動植物種及び天然記念物に指定されている野生鳥獣のうち、現時点で交通事故が確認されている野生鳥獣を表に示した。

●ヤンバルクイナ交通事故確認件数 (2013年12月31日現在)

年	1月		2月		3月		4月		5月		6月		7月		8月		9月		10月		11月		12月		総計		
	件数	(死亡)	件数	(死亡)	件数	(死亡)	件数	(死亡)	件数	(死亡)	件数	(死亡)	件数	(死亡)	件数	(死亡)	件数	(死亡)	件数	(死亡)	件数	(死亡)	件数	(死亡)	件数	(死亡)	
1995											1														1	(0)	
1996																										0	(0)
1997																										0	(0)
1998											1	(1)														1	(1)
1999									1	(1)																1	(1)
2000									1	(1)	1	(1)							1	(1)						3	(3)
2001											2	(2)											2	(2)		4	(4)
2002					1				1	(1)							1	(1)					1	(1)		4	(3)
2003					1	(1)			3	(2)	1	(1)			1	(1)										6	(5)
2004									5	(5)	1	(1)														6	(6)
2005							2	(2)	4	(4)	5	(5)	1	(1)												12	(12)
2006	1	(1)			1	(1)	2	(2)	3	(3)	3	(2)			1	(1)					1	(1)	1	(1)		13	(12)
2007							1		4	(4)	7	(6)	2	(2)	7	(7)	1	(1)				1	(1)			23	(21)
2008					2	(1)	1	(1)	4	(4)	1	(1)	2	(2)	3	(2)	2	(2)	1	(1)	2	(1)	1	(1)		19	(16)
2009			1	(0)	1	(1)	4	(2)	4	(4)	8	(7)	0	(0)	1	(1)	0	(0)	1	(1)	0	(0)	0	(0)		20	(16)
2010	1	(1)					7	(7)	6	(5)	6	(5)	8	(8)	1	(1)	1	(1)	3	(3)						33	(31)
2011			1	(1)	2	(2)	4	(3)	6	(4)	6	(6)	3	(1)	6	(4)	2	(2)	4	(3)	2	(2)	1	(1)		37	(29)
2012	1	(1)	6	(6)	2	(1)	7	(7)	13	(13)	6	(6)	2	(2)	5	(4)	1	(1)	0	(0)	2	(2)	2	(2)		47	(45)
2013	0	(0)	3	(2)	6	(6)	2	(2)	9	(7)	2	(1)	7	(7)	2	(1)	2	(2)	1	(1)	1	(1)	0	(0)		35	(30)
合計	3	(3)	11	(9)	16	(13)	30	(26)	64	(58)	51	(45)	25	(23)	27	(22)	10	(10)	11	(10)	9	(8)	8	(8)		265	(235)

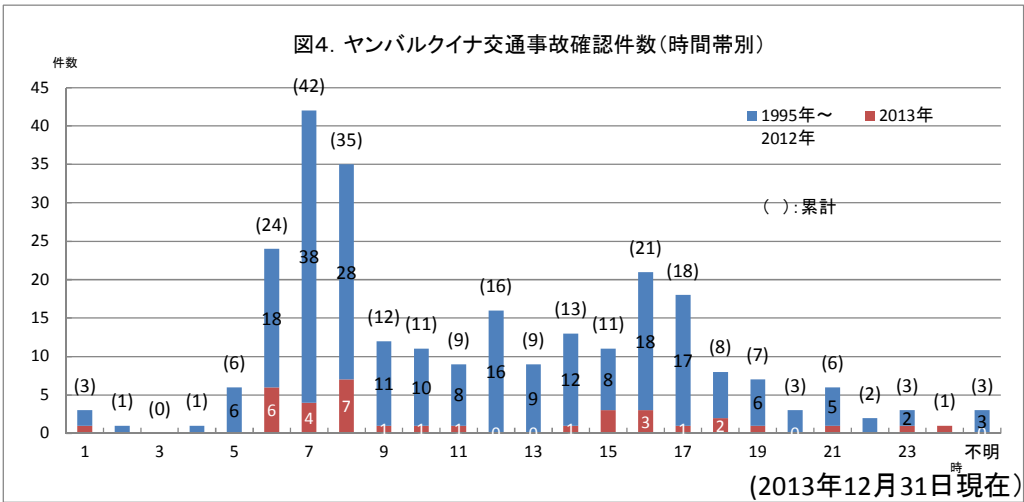
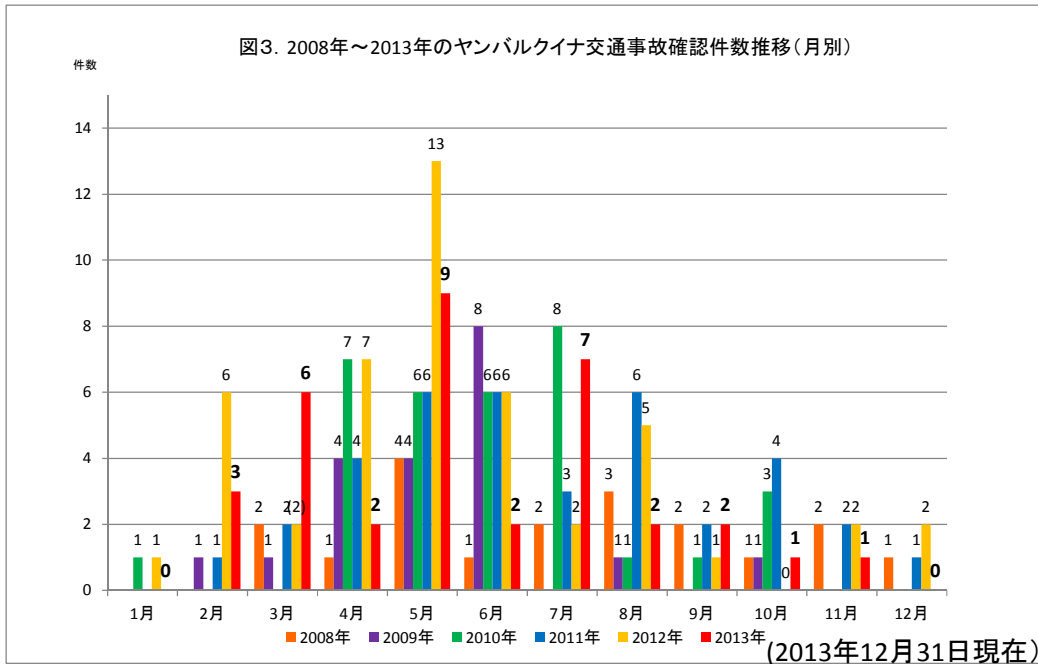
●ケナガネズミ交通事故確認件数 (2013年12月31日現在)

年	1月		2月		3月		4月		5月		6月		7月		8月		9月		10月		11月		12月		総計	
	件数	(死亡)	件数	(死亡)	件数	(死亡)	件数	(死亡)	件数	(死亡)	件数	(死亡)	件数	(死亡)	件数	(死亡)	件数	(死亡)	件数	(死亡)	件数	(死亡)	件数	(死亡)	件数	(死亡)
2005																						1	(1)	1	(1)	
2006																						1	(1)	1	(1)	
2007																					1	(1)	1	(1)	2	(2)
2008													1	(1)											1	(1)
2009									1	(1)	2	(2)									1	(1)	1	(1)	5	(5)
2010			2	(2)	2	(2)	1	(1)	2	(2)	3	(3)			1	(1)	2	(2)	2	(2)	0	(0)	2	(2)	17	(17)
2011			3	(3)	1	(1)	1	(1)	5	(5)	4	(3)	6	(6)	1	(1)	2	(2)	0	(0)	0	(0)	2	(2)	25	(24)
2012	6	(6)	0	(0)	0	(0)	0	(0)	1	(1)	0	(0)	0	(0)	1	(1)	0	(0)	0	(0)	1	(1)	0	(0)	9	(9)
2013	1	(1)	1	(1)	1	(1)	0	(0)	1	(1)	1	(1)	2	(2)	0	(0)	3	(3)	3	(3)	2	(2)	0	(0)	15	(15)
合計	7	(7)	6	(6)	4	(4)	2	(2)	10	(10)	10	(9)	9	(9)	3	(3)	7	(7)	5	(5)	5	(5)	8	(8)	76	(75)



※2005年度からの事故確認件数の増加要因として、事故の増加というだけでなく、地元の方々などの協力により通報が増加している事も要因の一つである。

※例年、繁殖期間中である5月～6月に増加のピークがみられることから、今後も特に繁殖期(3月～9月頃)の交通に注意が必要である。



※発見及び通報を受けた時刻のため、交通事故発生時刻と必ずしも一致しないが、2007年度に環境省で行ったヤンバルクイナのラインセンサス調査においても、明け方及び夕方に道路へのヤンバルクイナの出現が多いとのデータがでており、特に通勤時間の交通に注意が必要である。